

Kindergärten und Jugendhäuser Nursery Schools and Youth Centres

Architektur + Wettbewerbe | Architecture + Competitions



9 783782 832137

Kindergärten und Jugendhäuser

Nursery Schools and Youth Centres

Zum Thema Comment

2 Josef Lenz

Bauten Buildings

4 Tezuka Architects

8 Dorte Mandrup Arkitekter

12 Antonio Citterio and Partners

16 BmasC arquitectos

20 c+s Associati Architetti

24 Kai Dongus

28 AllesWirdGut Architektur ZT GmbH

32 Dominique Coulon architecte

36 Schneider & Lengauer Architekten

40 PLOT = BIG+JDS

44 Henchion + Reuter Architects

Projekte Projects

48 Henchion + Reuter Architects

50 MISC arquitectos

52 J. MAYER H. Architekten mit Sebastian Finckh

54 Ebner+Ullmann mit Androletti/Valentino

Hochschularbeit Academic design

56 Corina Dietrich

Wettbewerbe Competitions

58

62

68

Kinderwelten

Kindergarten in Tachikawa
Nursery School in Tachikawa

Kindertagesstätte in Kopenhagen
Day-care Centre in Copenhagen

Betriebskindergarten in Verona
Company Nursery School in Verona

Kinderkrippe in Ávila
Crèche in Ávila

Kindergarten in Covolo di Pederobba
Nursery School in Covolo di Pederobba

Kindergarten in Ludwigsburg
Nursery School in Ludwigsburg

Kindergarten in St. Anton am Arlberg
Nursery School in St. Anton am Arlberg

Kindergarten in Marmoutier
Nursery School in Marmoutier

Erweiterung eines Kindergartens in Neumarkt im Mühlkreis
Extension to a Nursery School in Neumarkt im Mühlkreis

Jugendhaus in Kopenhagen
Maritime Youth House in Copenhagen

Kinderhort, Seniorenwohnungen und Drogenentzugsklinik in Dublin
Crèche, Senior Citizen Housing and Drug Dependency Clinic in Dublin

Jugendzentrum und Boxclub in Dublin
Youth Centre and Boxing Club in Dublin

Jugendzentrum in Santoña
Youth Centre in Santoña

Wohnhaus für Kinder und Jugendliche in Hamburg
Residential Building for Children and Adolescents in Hamburg

Kinderkrippe und Kindergärten in Rom
Crèche and Nursery School in Rome

Jugend- und Kulturzentrum in Madrid
Youth Service and Cultural Centre in Madrid

Jugendzentrum in Starnberg
Youth Centre in Starnberg

Kindertageseinrichtungen in Systembauweise in München
Prefabricated Day-care Centres in Munich

Kindertagesstätte in Berlin-Mitte
Day-care Centre in Berlin-Mitte



Architektur + Wettbewerbe

Das internationale Architekturmagazin mit thematischem Schwerpunkt

Architecture + Competitions

The international magazine on architecture with a topical focus

Herausgeber | Publisher

Karl H. Krämer/dwb/S&L/förd. Mitglied aca

Redaktionelle Bearbeitung | Editors

Arne Barth
Karl H. Krämer
Gudrun Krämer

Verlag | Publishing House

Karl Krämer Verlag GmbH & Co. KG
Schulze-Delitzsch-Straße 15, D-70565 Stuttgart
Tel. +49 (0)711 784 96-17
Fax +49 (0)711 784 96-20
ISBN +49 (0)711 784 96-26
E-Mail aw@kraemer-verlag.com
www.architekturundwettbewerbe.de
www.architectureandcompetitions.com

Anzeigen | Advertisements

Karl Krämer Verlag GmbH & Co. KG
Schulze-Delitzsch-Straße 15, D-70565 Stuttgart
Tel. +49 (0)711 784 96-17
Fax +49 (0)711 784 96-20
E-Mail aw@kraemer-verlag.com

Korrespondenten | Correspondents

Katrin Voermanek, Berlin
Tsin Ojai, Tallinn
Shane O'Toole, Dublin
Sascha Jenke, Rotterdam

Englische Übersetzung | Translation into English

Jo Deich

Druck | Printing

Offizin Chr. Scheufele, Stuttgart
Printed in Germany

Bezugsbedingungen | Terms of subscription

Einzelheft EUR 19,50/CHF 34,-, Jahresabonnement (4 Hefen) EUR 65,-/CHF 103,-, für Studenten EUR 58,-/CHF 91,50 (jeweils zuzüglich Versand- und Postkosten). Erscheinungsweise vierteljährlich (jeweils März, Juni, September und Dezember). Das Abonnement kann auch rückwirkend begonnen werden. Es verlängert sich automatisch um ein weiteres Jahr, wenn es nicht sechs Wochen vor Ablauf der Abonnementfrist gekündigt wird. Abonnements können bei jeder Buchhandlung oder direkt beim Verlag bestellt werden.

Price per copy EUR 19.50

Annual subscription (4 issues) EUR 65,-/for students EUR 58,- (plus costs for packing and postage). AW is published quarterly (March, June, September and December respectively). The subscription can also get started retrospectively. Unless terminated as of six weeks before expiration of the subscription term, it shall renew automatically for another period of one year.

Der Umschlag zeigt die Kindertagesstätte in Kopenhagen von Dorte Mandrup Arkitekter (Foto: Jens Markus Lindhe).

Die Einholung des Abdruckrechts für dem Verlag eingesandte Fotos obliegt dem Einsender. Ansprüche Dritter gegenüber dem Verlag sind, wenn keine besonderen Vereinbarungen getroffen wurden, ausgeschlossen.

© Karl Krämer Verlag Stuttgart + Zürich 2008
Alle Rechte, auch die des auszugsweisen Abdrucks, der fotomechanischen Wiedergabe und sonstiger Vervielfältigungen sowie der Übersetzung vorbehalten. All rights reserved.

AW Architektur + Wettbewerbe 213
ISBN 978-3-7028-3213-7

AW Architektur + Wettbewerbe
ISSN 0341-3784

Kindergarten in Covolo di Pederobba

Nursery School in Covolo di Pederobba

IT



Ansicht von Norden View from the north



Lageplan Site plan



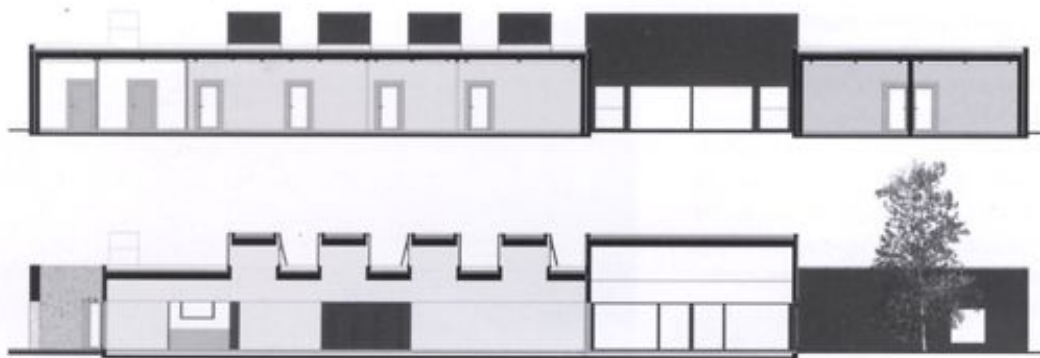
Ansicht von Süden View from the south

Covolo ist eine kleine, von Weinbergen und Getreidefeldern umgebene Gemeinde mit etwa 2000 Einwohnern in der Provinz Treviso in Venetien. Der historische Dorfkern Covolos, der nur aus ein paar wenigen Gebäuden besteht (darunter einer Kirche mit Glockenturm aus dem 16. Jahrhundert und der »Villa Bellati«, einem ehemaligen Herrenhaus des Dominikanerordens), sollte um einen Kindergarten ergänzt werden. Niedrige, gipsverputzte Feldsteinmauern, welche die Straßen der Region säumen und die Landschaft strukturieren, wurden dabei zum Leitmotiv für die Architekten. Diese entwarfen einen eingeschossigen Baukörper, der auf drei Seiten mit einer nur durch wenige Öffnungen durchbrochenen Betonwand umgeben ist und sich dadurch vom eigentlichen Dorfkern abgrenzt. In Farbe und Körnung ähnelt die Fassade mit ihrer rauen Oberfläche dem traditionellen Feldmauerwerk. Im Westen fasst die Betonwand einen kleinen Eingangshof ein, im Osten einen Pausen- und Spielhof. Die südöstliche Seite des Neubaus, die sich zum Garten und den daran anschließenden Feldern öffnet, wurde im Gegensatz dazu bewusst transparent gehalten. Von weitem ähnelt diese Ansicht zwei Scheunentoren, die den leicht zurückgesetzten höheren Mitteltrakt des Gebäudes einrahmen. Sowohl in seiner Längs- als auch in seiner Querrichtung ist der Kindergarten in drei Raumfluchten gegliedert. Der mittlere Bereich, in dem sich im Wesentlichen die sanitären Anlagen sowie zwei Bewegungsräume befinden, wird über große Oberlichter belichtet. Die nach Süden orientierten Gruppenräume und der Mehrzweckraum lassen sich durch große Schiebetüren zum Außenbereich öffnen. Alle Türen im Innenbereich sind aus Glas, so dass eine größtmögliche Transparenz innerhalb des Gebäudes besteht und die Kinder von den Fluren bis hinaus in den Garten und auf die angrenzenden Felder blicken können.



Haupteingang Main entrance





Längsschnitte Longitudinal sections 1:333



- 1 Eingangshof
Entrance courtyard
- 2 Garderobe Cloak room
- 3 Krankenzimmer
Sick room
- 4 Personal Staff room
- 5 Speiseraum Dining room
- 6 Spiel-/ Pausenhof
Playground/Schoolyard
- 7 Bewegungsraum
Activity room
- 8 Mehrzweckraum
Multipurpose room
- 9 Schlafräum Sleeping room
- 10 Gruppenraum Class room

Grundriss Floor plan 1:333



Immersed amongst vineyards and wheat fields is the small plot that hosts the nursery school in Covolo. It appears to be the missing piece necessary to complete the small urban centre, whose stable landmarks include the 16th-century church and bell tower, and the Dominican complex of Villa Bellati. A collection of modest structures is linked by a continuous series of stone walls, held intact by a thin layer of rough plaster. These walls accompany us for much of the way into the centre of Pederobba defining the boundaries between the network of roads and cultivated fields throughout the region of the Pedemontana.

The new project required an approach that consisted in re-writing the same however-fragile plots that have continued to preserve the memory of the place, in anticipation of completing new portions of landscape while simultaneously forming mental landscapes

in the minds of the children who live there. The new building forms an enclosure facing south-east, looking over fields and vineyards, embracing and allowing itself to be defined by the features of the landscape. A rough concrete wall is coloured to match the surrounding landscape, treated with split aggregate to reflect light in a variable manner depending on its orientation. The building is its structure: a wall. A wall which opens to the south like the great arches of the huge barns typical of the region, revealing, at that point, the massive quality of the structure. A wall that retracts and doubles, colouring itself to emphasize its passages, its thresholds. The overhang, the stabilized Sarone gravel paving and the lighting all expand the moment of the threshold, amplifying the classrooms spaces towards the exterior, or bringing the garden, with its sounds and scents, into the nursery school.



Gruppenraum Class room



Blick zum Mehrzweckraum View towards the multipurpose room

Architekten Architects

c+s Associati Architetti, Treviso
Carlo Cappai, Maria Alessandra Segantini,
www.cipiuisse.it

Mitarbeit Co-operation

Barbara Acciani, Daniele Dalla Valle,
Eva Horno Rosa, Davide Testi

Tragwerksplanung und Bauleitung

Structural engineer and Construction
management Tecnobrevetti s.r.l.

Bauherr Client Gemeinde Pederobba/

Pederobba Municipality

Fertigstellung Completion 2005

BGF Gross floor area 900 m²

Baukosten Building costs 992.531 EUR

Standort Location

Piazza Pio X, Covolo di Pederobba (IT)

Fotos Photos

Alessandra Chemollo – Studio ONCH,
Venedig/Venezia (Seiten/pages 20–21),
Carlo Cappai, Treviso (Seiten/pages 22–23).