

CASABELLA



*Et*

almanacco di **casabella**  
giovani architetti italiani  
1999-2000

- 5** Ieri, oggi, domani  
*Marco Mulazzani*
- 8** L'intolleranza laica all'architettura  
*Pasquale Culotta*
- 10** Gli Almanaccati  
*Aimaro Isola*
- 14** **Studio Archingegno** (Carlo Ferrari, Giovanni Montresor, Alberto Pontiroli)  
Sporting Club Mondadori a Verona
- 18** **Paolo Belardi e Alessio Burini**  
Ampliamento del cimitero di Pila, Perugia
- 23** **Giorgio Adelmo Bertani e Francesca Vezzali**  
Centrale di teleriscaldamento a Reggio Emilia
- 28** **Giorgio Adelmo Bertani e Francesca Vezzali**  
Agenzia bancaria e centro imprese a Reggio Emilia
- 32** **Antonello Boschi**  
Lapidario a Piombino, Livorno
- 36** **Edrisio Bruletti**  
Residenza universitaria a Milano
- 41** **Flavio Bruna e Paolo Mellano**  
Ristrutturazione e ampliamento di una casa di riposo a Cuneo
- 46** **Alessandro Bucci**  
Intervento residenziale integrato a Faenza, Ravenna
- 52** **Carlo Cappai e Maria Alessandra Segantini**  
Ampliamento di un complesso scolastico a Caprino Veronese, Verona
- 57** **5+1 associati** (Paola Arbocò, Pierluigi Feltri, Alfonso Femia, Gianluca Peluffo, Maurizio Vallino, Antonio Lagorio)  
Riconversione dell'ex Caserma Bligny in Campus universitario, Savona
- 63** **Vito Corte, Luigi Biondo**  
Il giardino degli aromi a Erice, Trapani
- 67** **Davide Cristofani e Gabriele Lelli**  
Residenze a schiera a Faenza, Ravenna
- 72** **Loris Dal Pos**  
Casa Pin Battistella a Pianzano, Treviso
- 75** **Duilio Damilano, Erika Morandi**  
Casa Eremo a Saluzzo, Cuneo
- 80** **Stanislao Fierro**  
Piazza Mazzini a Bolzano
- 83** **Sergio Fumagalli, Franco Gerosa**  
Palazzina servizi nel centro sportivo di Barzago, Lecco
- 88** **Nathalie Grenon**  
Complesso per la vinificazione a Monte in Chianti, Siena
- 91** **Giovanni Leone**  
Impianto per la produzione e l'imbottigliamento di vini a Santa Venerina, Catania
- 97** **Pasquale Miano**  
Parco urbano nell'area dell'ex Vasca Carmine a Pomigliano d'Arco, Napoli
- 103** **Lorenzo Netti e Gloria A. Valente, Grazio Frallonardo**  
Casa Di Palma a Conversano, Bari
- 107** **Giampiero Peia**  
Stabilimento Cisal a Pella, Novara
- 112** **Studio Polis** (Francesco Cassano, Maurizio Conte)  
Scuola elementare a Volla, Napoli
- 116** **Alessio Princic, Tomaz Jelovsek**  
Casa Filiput a Mariano del Friuli, Gorizia
- 121** **Progettisti Associati** (Domenico Biondi, Gaetano Marzani, Paolo Vandelli, Vincenzo Vandelli)  
Complesso residenziale Rosaluce a Sassuolo, Modena
- 125** **Giovanni Rizza, Carmelo Tumino, Gaetano Manganello**  
Complesso scolastico a Ragusa
- 129** **Lamberto Rossi**  
Ampliamento della biblioteca civica Piancastelli a Fusignano, Ravenna
- 132** **Mauro Saito**  
Ampliamento della scuola "Michelangelo" a Laterza, Taranto
- 136** **Gianfranco Sanna, Sebastiano Gaias, Marco Manai**  
Chiosco bar a San Giovanni di Sinis, Oristano
- 140** **Beniamino Servino**  
Casa con padiglione a Caiazzo, Caserta
- 145** **Paolo Simonetti**  
La casa maschio e la casa femmina ad Arceto, Reggio Emilia
- 151** **Werner Tscholl**  
Casa Knoll-Thuile a Colsano, Bolzano
- 156** **PierAntonio Val, Cecilia Ricci**  
Casa tra le colline di Conegliano, Treviso
- 161** **Riccardo Vio**  
Edificio per uffici a Bassano del Grappa, Vicenza



# cappai segantini

**Ampliamento di un complesso scolastico a Caprino Veronese, Verona** Il tema: potenziare la struttura del complesso e costruire un sistema connettivo che integri tra loro gli edifici preesistenti –disomogenei per epoca di costruzione, materiali utilizzati e segni– pur conservando la loro caratterizzazione e specificità, data anche la qualità architettonica di alcuni di essi. Il progetto, vincitore del concorso, mantenendo sostanzialmente inalterata la struttura degli edifici esistenti, opera da un lato sugli spazi polifunzionali e di socializzazione dei tre edifici e, dall'altro, sulla riconfigurazione e connessione degli ambiti esterni. La conformazione naturale del terreno, non perfettamente piano, è l'occasione per risolvere con piccole differenze di quota il radicamento a terra degli edifici, concorrendo a rafforzare la connessione fisica e visiva tra essi. Il tema della riconfigurazione è svolto declinando tre diversi modi di intervento: "costruire sopra" (scuola media), "costruire dentro" (scuola elementare) "costruire duplicando" (palestre nell'ex frumentario). I volumi che si ottengono con queste tre operazioni danno luogo a fabbricati nuovi, il cui aspetto unitario sarà dato dalla continuità nell'uso dei materiali. L'intervento sulla scuola elementare, il primo ad essere ultimato, si è svolto nel rispetto del vincolo architettonico cui è sottoposto l'edificio: il nuovo volume si inserisce nello spazio vuoto della corte, chiudendolo e separandolo sui lati dal manufatto storico tramite le scale di sicurezza e un grande lucernario fisso sul fronte nord. Il vecchio prospetto, mantenuto inalterato nella scansione delle bucaure, diventa così un fronte interno. Il nuovo ambiente, che si caratterizza come un interno/esterno coperto da un grande tetto in lamiera, accoglie altri volumi che costruiscono uno spazio compresso tra la sala e l'edificio esistente su cui si affacciano tutti i ballatoi del primo piano. Il lucernario si caratterizza come soluzione di continuità tra nuovo ed esistente: sfondando la copertura porta nell'interno una luce zenitale filtrata dai volumi della scala e dal blocco dei nuovi servizi, quasi a voler ricordare la luce delle limonaie del vicino Lago di Garda che a volte, strette tra gli edifici, si aprono sui tetti a cercare la luce.

## progetto

Carlo Cappai, Maria Alessandra Segantini (C+S ASSOCIATI)

## committente

Comune di Caprino Veronese

## strutture

Renzo Barbini

## impianti

impianti elettrici: Mirko Paccagnella

impianti termoidraulici: Gianni Vescovi

## direzione lavori

Carlo Cappai

## impresa

Edilrusso, Somma Vesuviana (NA)

## cronologia

gennaio 1997

concorso

giugno 1998-settembre 1999

realizzazione

## dati dimensionali

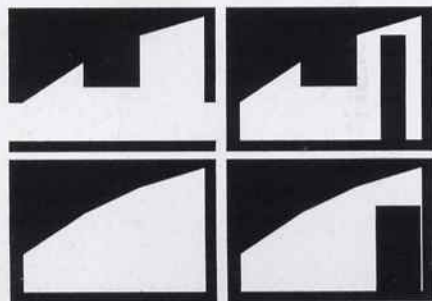
1735 mq

superficie scuola elementare

8.301 mc

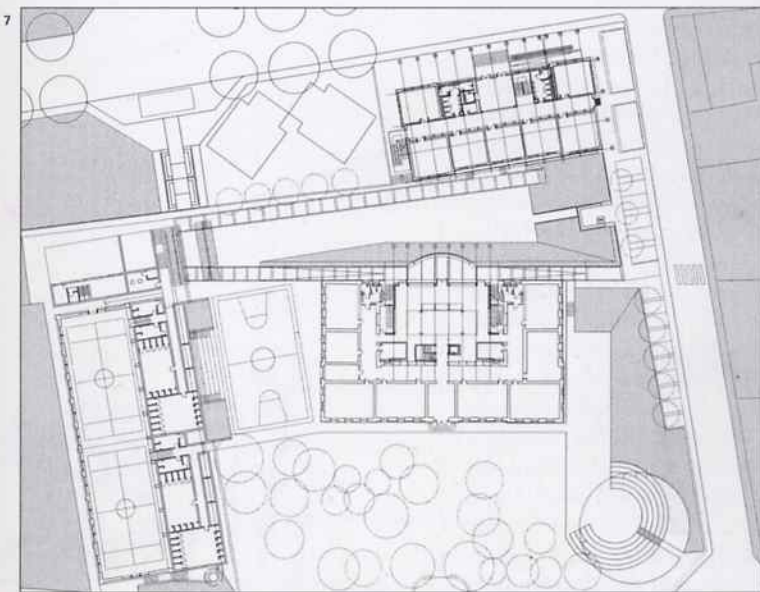
volume scuola elementare

**Carlo Cappai** (Venezia 1966) e **Maria Alessandra Segantini** (Treviso 1967) si laureano in architettura nel 1991 presso l'Luav dove, dal 1992 al 1996, collaborano al corso di Valeriano Pastor. Hanno lavorato con Leonardo Benevolo alla stesura di una parte della variante al Prg di Venezia. Nel 1994 aprono a Venezia lo studio C+S Associati. Ottengono premi in vari concorsi quali, tra altri, il concorso internazionale per residenze studentesche nell'area ex Conterie dell'isola di Murano, Venezia. Tra i lavori in fase di realizzazione: un ponte ciclo-pedonale al Lido di Venezia, un asilo-nido a Selvazzano Dentro (Padova), il nuovo centro sportivo e ricettivo-alberghiero per il parco delle Dolomiti in località Boscherai a Pedavena (Belluno) e il restauro della Torre Massimiliano nell'isola di Sant'Erasmus (Venezia). Sono stati recentemente invitati alla consultazione europea per l'architettura organizzata, tra altri, dal Politecnico di Milano, dall'INArch, dal CNA e dalla Triennale di Milano in occasione del cinquantenario del CIAM di Bergamo.





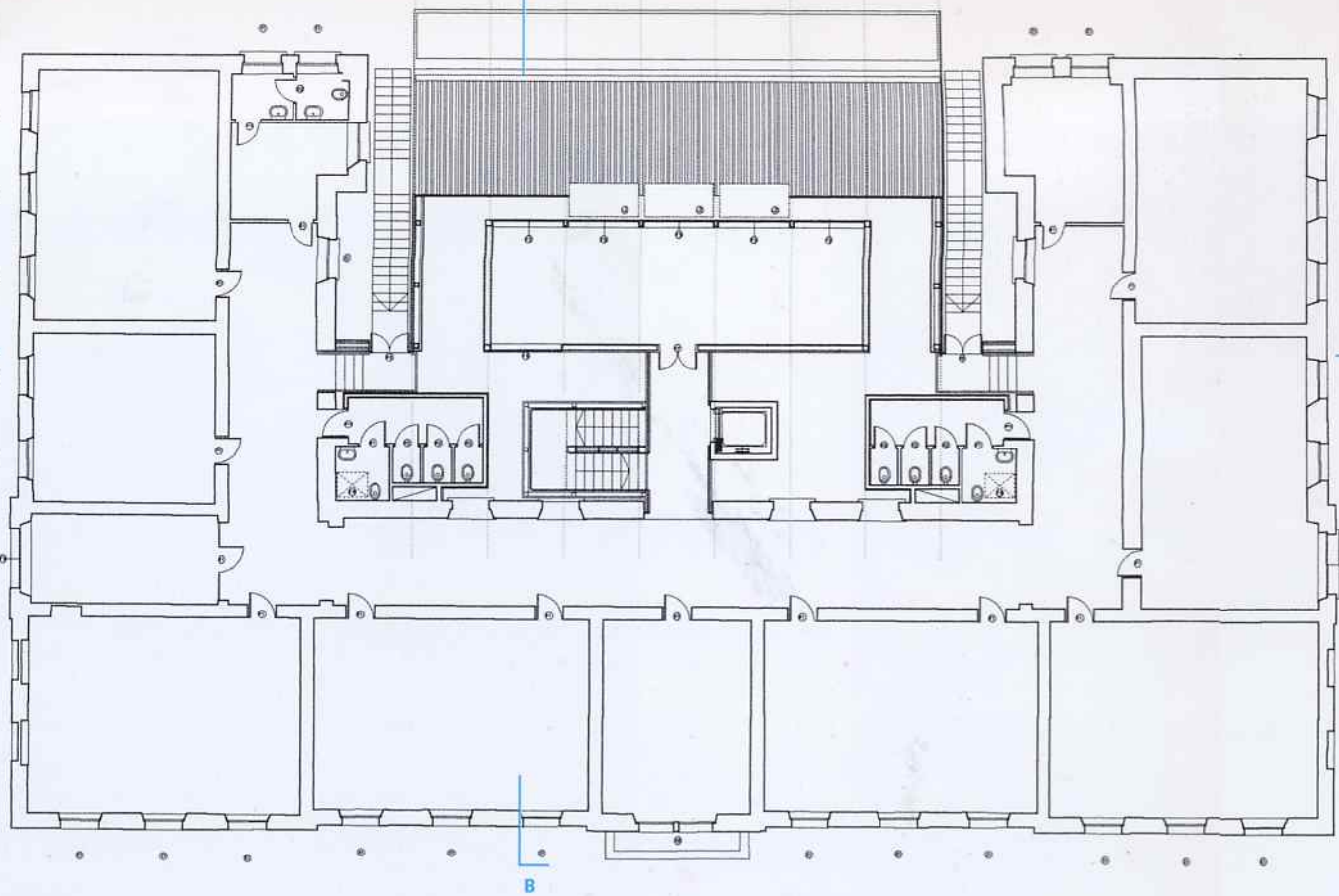




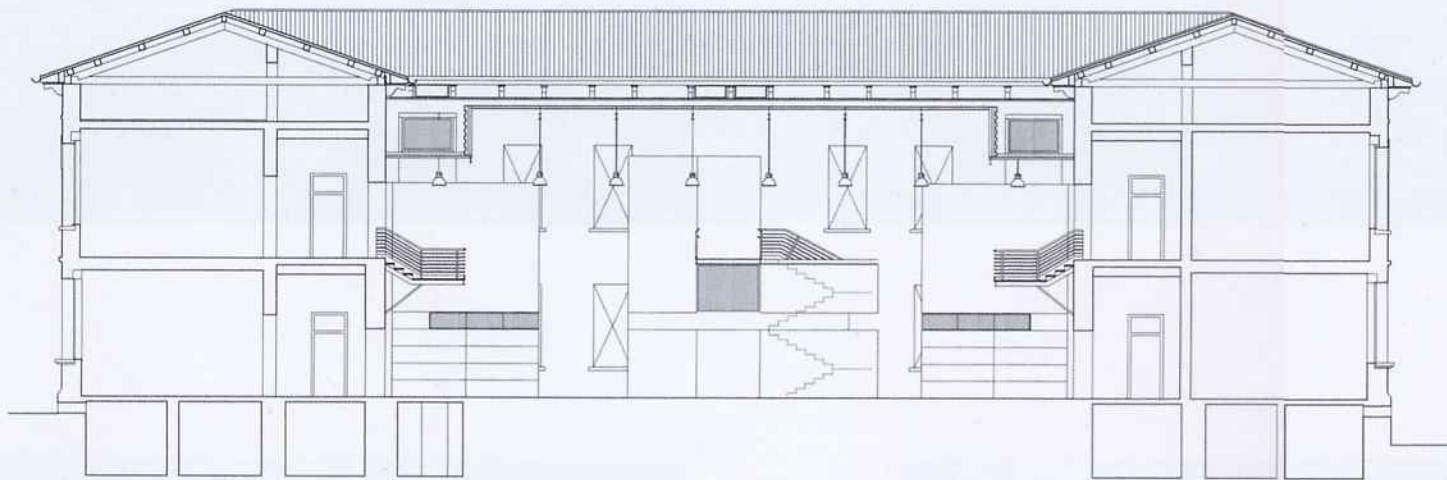
- 1
  - 2 3
  - 4
  - 5 6
  - 7
  - 8
  - 9 10
- vista del corpo scala dalla nuova sala*  
*il fronte nord e l'accesso alla scuola*  
*il lucernario, i ballatoi del primo piano e le uscite di sicurezza*  
*la nuova sala e il lucernario di copertura tra l'esistente e il nuovo volume*  
*planimetria 1:1000*  
*pianta primo piano 1:250*  
*sezioni AA e BB 1:250*

8

A



9



10

