

# OF ARCH

INTERNATIONAL  
MAGAZINE  
OF ARCHITECTURE  
AND DESIGN

# 125



Trimestrale di architettura e design  
GR € 10,00 - P € 8,00 - E € 7,70 - A € 16,80 - F € 16,00 - B € 9,00  
Italy only € 7,00

italiane s.p.a. - Spedizione in Abbonamento Postale  
3/2003 (con. in L. 27/02/2004) art. 1, comma 1,  
Milano. (TASSA RISCOSSA)

C+S Architects • Sanaa • Antonio Citterio Patricia  
Viel and partners • Tato Architects • Luca Coffari •  
Monovolume – architecture + design • Robots •  
Formafantasma • OFX

**Design Diffusion World srl**  
 Redazioni/Editorial Offices  
 Direzione, amministrazione, pubblicità  
 Management, Administration, Advertising  
 Via Lucano 3, 20135 Milano  
 Tel. 02/55.16.109 - Fax 02/54.56.803  
 Internet: www.designdiffusion.com  
 E-mail: ofarch@designdiffusion.com

**DDA Design Diffusion Advertising srl**  
 Via Lucano 3, 20135 Milano  
 Tel. 02/54.53.009 - Fax 02/54.56.803

Agenti/Agents  
**Paolo Bruni,**  
**Teo Casale,**  
**Roberto Gallo**

Amministrazione/Administration  
**Norberto Mellini**

Ufficio abbonamenti  
**Numero Verde 800/31.82.16**  
 Tel. 02/55.16.109 - Fax 02/54.56.803

Editorial Office, Osaka  
**Intermedia**  
**TS Bldg. 3-1-2 Tenma Kita-ku**  
**Osaka, Japan**  
 Tel. 00816/3571525 - Fax 3571529

Bimestrale/Bimonthly magazine  
 Prezzo/Price Euro 7,00

Stampa/Printer **Color Art**  
 Via Industriale 24/26  
 25050 Rodengo Saiano (BS)  
 Tel. 030/6810155

Fotolito **BitGraph**  
 Via Vittorio Veneto 8  
 20060 Cassina de' Pecchi (MI)  
 Tel. 02/92278515

Poste Italiane s.p.a. - Spedizione in Abbonamento  
 Postale - D.L. 353/2003 (conv. in L. 27/02/2004  
 n. 46) art. 1, comma 1, LO/MI  
 Reg. Tribunale Milano n./Milan Court  
 Reg.No. 712 del 7 Aprile 1990

Printed in Italy  
 ISSN 1827-6547

Distribuzione all'estero  
 Sole agent for distribution abroad  
 A.I.E. - Agenzia Italiana di Esportazione spa  
 Via Manzoni, 12 - 20089 Rozzano (MI)  
 Tel. 02/5753911 Fax 02/57512606  
 e-mail: info@aie-mag.com  
 www.aie-mag.com



Associato all'Unione  
 Italiana  
 Stampa Tecnica

Distribuzione per l'Italia/Distribution for Italy  
 Messaggerie Periodici S.p.A.  
 Via Ettore Bugatti, 15 - 20142 Milano  
 Tel. 02/895921, Fax 02/89504932

Distribuzione in libreria  
 Bookshop distribution  
 Joo Distribuzione

È vietata la riproduzione anche parziale  
 All rights reserved

Testi, disegni e materiale fotografico  
 non si restituiscono  
 Texts, drawings and photographs  
 will not be returned

Design Diffusion World comprende le testate/  
 includes also the heads DDN Design Diffusion  
 News, OFARCH International Magazine of Archi-  
 tecture, Cucina International, DDB Design  
 Diffusion Bagno, DLUX, OFX Office Design,  
 Hot & Cold, I.T.S. News, Contract Guide, Avant  
 Garde Design Selection Köln, Italian Design  
 Selection Milano, Must, Car and transportation

# OFARCH 125

Direttore responsabile/  
 Editor in chief  
**Carlo Ludovico Russo**

Direttore/Editor  
**Franco Mirenzi**

Redazione/Editorial staff  
**Paola Molteni**

Progetto grafico e consulenza artistica/  
 Graphic layout & art consultant  
**Franco Mirenzi**

Realizzazione grafica/Graphic designer  
**Fabio Riccobono**

OFARCH News  
**Paola Molteni**

OFARCH Architettura/Architecture  
**Francesca De Ponti,**  
**Elviro Di Meo,**  
**Maurizio Giordano,**  
**Cristina Molteni,**  
**Paola Molteni,**  
**Francesca Tagliabue.**

OFARCH Architecture in USA  
**Bradley Wheeler**

OFARCH Design  
**Francesco Massoni**

OFARCH Zoom  
**Paolo Rinaldi**

Contributi/Contributors

**Andrea Ciotti, Giulia Gianfranchi,**  
**Annamaria Maffina, Carlo**  
**Paganelli, Monica Pietrasanta,**  
**Paolo Rinaldi, Francesca Tagliabue.**

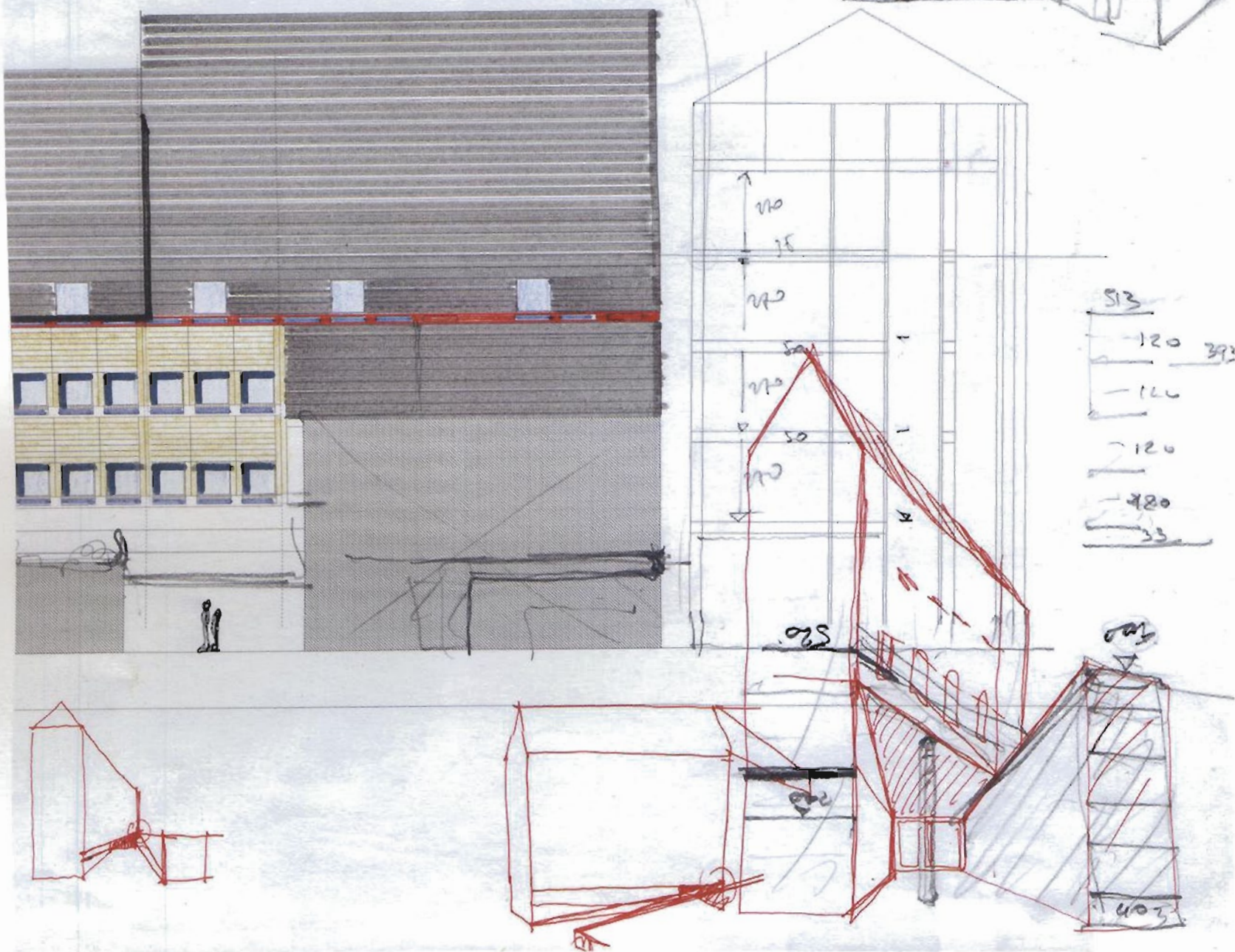
Traduzioni/Translations  
**Fiona Johnston,**  
**Studio ITS.**

Ufficio traffico/Traffic department  
**Daniela D'Avanzo,**  
**Barbara Tommasini.**

Ufficio abbonamenti/  
 Subscription office  
**Francesca Casale**

<b>News</b>	<b>6</b>		Edited by Paola Molteni
<b>Eventi</b>	<b>40</b>	Il futuro dell'architettura/ <i>The future of architecture</i>	Monica Pietrasanta
<b>Editoriale</b>	<b>44</b>	Design, progetto, industria/ <i>Design, project, industry</i>	Franco Mirenzi
<b>Architettura</b>	<b>46</b>	Traduzione di un contesto/ <i>The translation of a context</i>	Cristina Molteni
	<b>54</b>	Louvre-lens. Time Gallery	Paolo Rinaldi
	<b>60</b>	Uomo, lavoro, ambiente/ <i>Man, work and the environment</i>	Elviro Di Meo
	<b>68</b>	Archetipi rurali/ <i>Rural archetypes</i>	Paola Molteni
	<b>76</b>	Niemeyer a colori/ <i>Niemeyer in color</i>	Francesca Tagliabue
	<b>78</b>	Nitida linearità orizzontale/ <i>Clean horizontal lines</i>	Matteo Comello
	<b>84</b>	Innesti contemporanei silenti/ <i>Silent and contemporary</i>	Elviro Di Meo
	<b>92</b>	Impara l'arte/ <i>Learn a skill</i>	Francesca Tagliabue
	<b>98</b>	Riscoprire la vecchia salina/ <i>Rediscovering the old salina</i>	Cristina Molteni
	<b>106</b>	Social Housing alla francese/ <i>Social Housing - French Style</i>	Francesca De Ponti
	<b>110</b>	Vedo - non vedo/ <i>Now you see it, now you don't</i>	Francesca Tagliabue
<b>Expo</b>	<b>114</b>	California Pacific International Exposition San Diego 1935-1936	Carlo Paganelli
<b>Design</b>	<b>116</b>	Vivere tra i ghiacci/ <i>Living among the glaciers</i>	Francesca De Ponti
	<b>118</b>	Umani, troppo umani/ <i>Human, excessively human</i>	Francesca De Ponti
	<b>128</b>	Tecnologia sartoriale/ <i>Tailor-made technology</i>	Maurizio Giordano
	<b>132</b>	Formafantasma	Paolo Rinaldi
	<b>138</b>		
	<b>140</b>	Paesaggi di comunicazione/ <i>Communication landscapes</i>	Paolo Rinaldi
	<b>148</b>	Largo alle idee/ <i>Make room for ideas</i>	Francesca De Ponti
	<b>152</b>	Spazi dinamici e trasparenti/ <i>Dynamic transparent spaces</i>	Monica Pietrasanta
<b>Abaco</b>	<b>158</b>		Giulia Gianfranchi

OFX



Txt: Cristina Molteni  
 Ph: Alessandra Bello, Pietro Savorelli

## TRADUZIONE DI UN CONTESTO THE TRANSLATION OF A CONTEXT

Project: C+S Architects - Carlo Cappai, Maria  
 Alessandra Segantini

Premiato con la Medaglia d'Oro all'Architettura Italiana quarta edizione, il nuovo edificio di C+S architects è un'infrastruttura abitata, quasi un'ombra di sé

Client: Venice Administration  
 Architectural Design of the general masterplan  
 and other building: C+S Architects – Studio CM,  
 Technimont spa  
 Structures and MEP: Technimont spa, Studio Greg-  
 gio, Progin

È ideale il contesto storico veneziano per la ricerca sviluppata da Carlo Cappai e Maria Alessandra Segantini sui luoghi intesi innanzitutto come spazi ricchi di potenzialità, i cui caratteri si possono riscrivere, dalla matericità dell'edificio alle aspettative sociali che esso induce, ridefinendo i limiti del programma: gli architetti presentano la loro ricerca come *TraslationArchitectureTM*, cioè come attività, non solo di comprensione, ma soprattutto di traduzione del contesto.

Nei progetti di questi anni, dall'Harbour Brain Building all'infrastruttura dell'isola di Sant'Erasmus, è ben presente un dialogo tra i vari elementi: la storia della città, che a Venezia certamente non si può dimenticare, la matericità dei componenti, ma anche l'economia e la società che poi sono gli elementi di cui l'architettura vive, prende vita in uno scambio continuo di 'informazioni'. La scelta di porsi criticamente verso la glorificazione del passato e della storia, e la spettacolarizzazione della forma, porta il progetto ad assumere un ruolo anche definito come di 'disturbo' rispetto al contesto socio-economico, geografico e fisico in essere, ad immaginare cioè una sua 'manipolazione', che lo porti da uno stato a un altro delle sue caratteristiche. Così chiaramente appare il recente lavoro di C+S, che ha vinto il Premio Speciale alla Committenza alla Medaglia d'Oro dell'Architettura Italiana 2012 (premio che per sua definizione intende



Il fronte dell'edificio verso Piazzale Roma (foto: Pietro Savorelli). In apertura, schizzi di progetto.

The facade of the building that faces towards Piazzale Roma (photo: Pietro Savorelli).

The historical context of Venice was the ideal canvas for the research project developed by Carlo Cappai and Maria Alessandra Segantini. They work on locations interpreted as spaces steeped in potential. The traits may be re-written – from the texture of the building to the social expectations associated with it – with a redefinition of the limits of the program: the architects presented the research as *TraslationArchitectureTM*, that is, as an interactive activity, not just comprehension but above all the translation of the context. This year, the projects ranged from the Harbour Brain Building to the infrastructures on the island of Sant'Erasmus; the dialogue between the various elements is clear: the history of the city, evident throughout Venice, the texture of the components but also the economics and the society that are the lifeblood elements of the architecture. This leads to a constant information exchange and the decision to position itself strategically between the glorification of the past and history, and the contemporary spectacularization of shape, driving the project to assume a role that would interrupt of the socio-economic, geographical and physical contexts. It is possible to envisage the manipulation that has transformed the characteristics of one state into another. A perfect example was the recent project from C+S that was awarded the Special Prize – the Gold medal – at the 2012 edition of *Architettura Italiana* (a prize that by definition focuses attention on the fundamental role that the public and private entities have in the construction of a piece of architecture and in the definition of a different quality of physical and social space), held last October in the Milan Triennial. The Law Court Offices that overlook Piazzale Roma in Venice, just a short distance from the station and the famous bridge by Calatrava, was the first building to have been completed inside the former tobacco factory premises 'Manifattura Tabacchi'. This complex has been given a complete makeover to transform these abandoned industrial buildings into the Law Courts; the structures and infrastructures have been created on the more 'solid terrain' of Venice, the interface that extends into the laguna across the bridge. The new volume has a partially ludic, almost archetypal shape, simple compact lines that repropose the style of the historical Venetian Tese (industrial buildings of Serenissima); however, the variation in height permits visual connection of the upper volume of the parking lot on Piazzale Roma with the urban arrangement of the 19th-century Venetian tese in the former factory premises of the Manifattura Tabacchi, highly suggestive buildings with a sy-

porre l'attenzione sul ruolo fondamentale che la committenza pubblica e privata ha nella costruzione di un'opera di architettura e nella definizione di una differente qualità dello spazio fisico e sociale), svoltasi lo scorso ottobre presso la Triennale di Milano. Il Law Court Offices che si affaccia su Piazzale Roma a Venezia, poco distante dalla stazione e dal famoso ponte di Calatrava, è il primo edificio ad essere stato completato all'interno del complesso della ex Manifattura Tabacchi, ora oggetto di un progetto generale di riconversione, volto a trasformare gli edifici industriali dismessi nella nuova cittadella della Giustizia: struttura e infrastruttura nella parte più 'terrena' di Venezia, il nodo di interscambio da cui, attraverso il ponte, si apre poi la laguna. Il nuovo volume ha una forma quasi archetipa, in parte ludica, una linea semplice e compatta che ripropone la tipologia costruttiva delle Tese veneziane (gli edifici industriali della Serenissima); è stata però creata una variazione nell'altezza, che consente di connettere visivamente il volume alto del parcheggio di piazzale Roma al sistema urbano delle tesse veneziane ottocentesche della ex Manifattura Tabacchi, volumi di grande suggestione spaziale caratterizzati in gran parte da un sistema di illuminazione zenitale. "Pur nelle sue dimensioni generose, l'edificio appare quasi come la sua ombra, una tesa in bilico tra storia e contemporaneità": c'è tutta la suggestione, la comprensione e l'idea progettuale, in questa descrizione che gli architetti fanno del loro edificio; poche parole per descrivere l'anima più profonda di questo intervento semplice e complesso, ermetico e minimale. Il completamento della costruzione, avvenuto nel 2012, è stato un lungo lavoro, partito nel 2002 con un concorso internazionale di progettazione; poi il complesso iter dei lavori pubblici in Italia; e infine il nuovo edificio che ospita gli uffici del tribunale di Sorveglianza, le cancellerie e gli archivi ma anche tutti gli impianti tecnologici che serviranno all'intera cittadella, disposti su due interi piani. Per questo il volume scuro, alto e sottile, che quasi si insinua con il suo tetto spiovente come la punta di una grossa matita tra gli spazi chiusi della città è un'ibridazione tra un edificio e una infrastruttura, è un'infrastruttura abitata, a cui si connettono in una fitta rete di impianti tutti gli altri edifici del complesso, dalla Corte d'Appello, al Tribunale Civile e Penale, ai vari uffici Giudiziari e ai servizi: il Law Court rappresenta la hall di ingresso che smista i flussi rigenerativi, umani e tecnologici, di questa vecchia parte di città. Verso Piazzale Roma il volume non si appoggia a terra. L'ingresso è individuato da uno sbalzo di 5 metri che crea un'ombra: dentro, dopo la compressione, l'esplosione dello spazio, in un vuoto a tutta altezza alto sette piani e scandito da una scala metallica che a sua volta scandisce la facciata lunga dell'edificio rivolta verso il parcheggio con una sequenza di piccole bucaure. Manipolazione del programma quindi, dell'edificio infrastruttura; manipolazione del volume, della tesa veneziana; e infine manipolazione della materia. Infatti il materiale utilizzato per il rivestimento esterno è il rame preossidato TECU, che porta indiscutibilmente l'edificio nel tempo moderno pur ricollegandolo alla tradizione del passato. A Venezia infatti il rame è primariamente il materiale che caratterizza le coperture degli edifici monumentali e quindi diventa in questo caso anche sinonimo dell'istituzione che sarà ospitata, il tetto sotto cui albergherà la Giustizia... Preossidato a significare il senso del tempo, che agisce sulle superfici con un processo di sottrazione della materia.

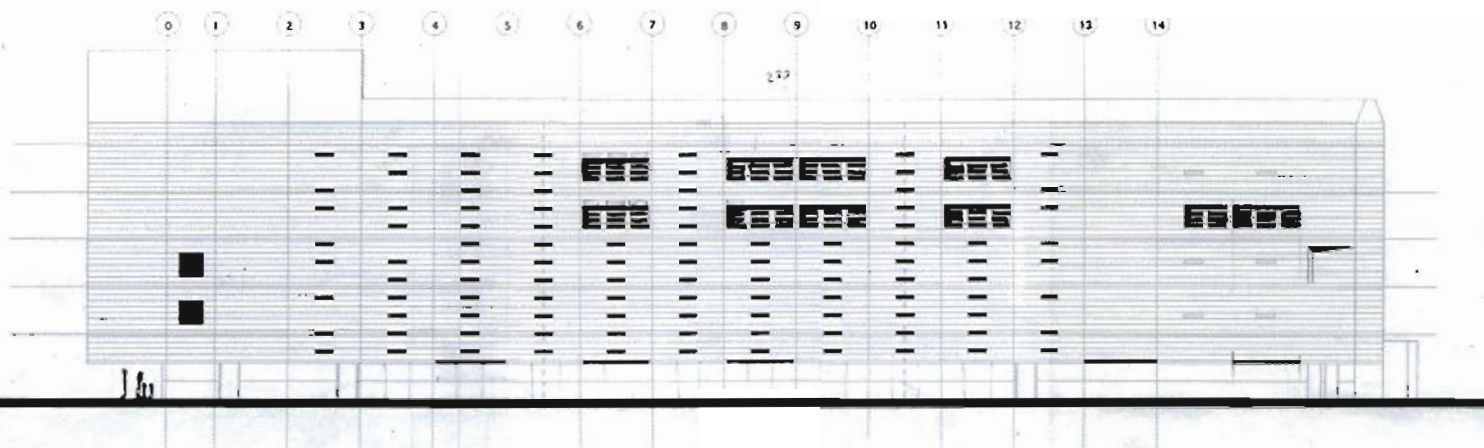


Stralcio dalla pianta generale di Venezia, Piazzale Roma, in rosso l'edificio. Parts of the map of Venice, Piazzale Roma, with the building indicated in red.



Dettaglio dell'ingresso con lo sbalzo di 5

Close-up of the entrance hallway (photos:

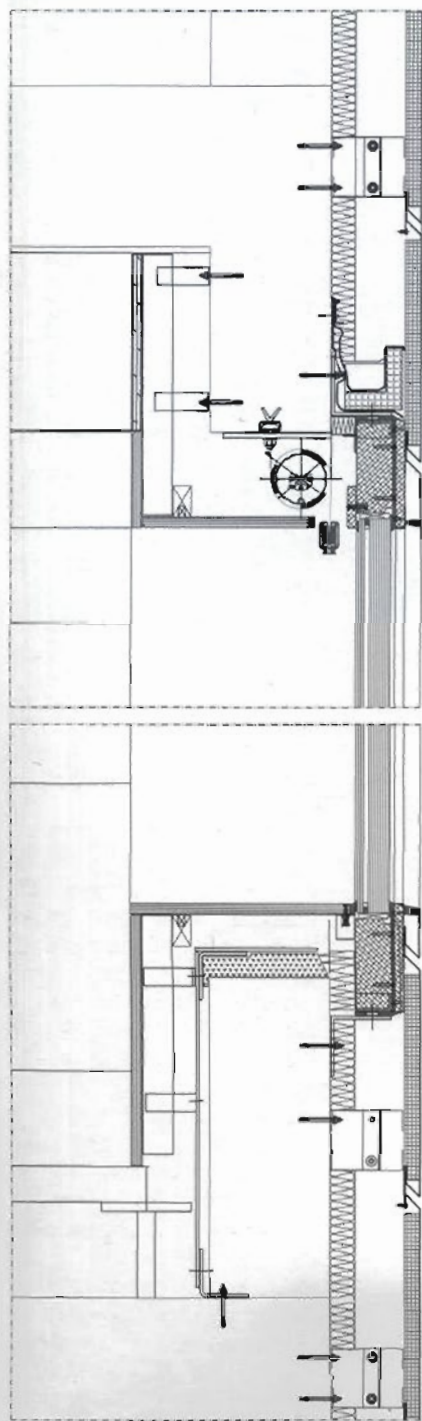


Prospetto della facciata verso il garage di Piazzale Roma/View of the elevation towards the garage of Piazzale Roma

A fianco, immagini. Vista del fronte con l'ingresso (foto: Alessandra Bello) e, sotto, la facciata verso il garage di Piazzale Roma (foto: Pietro Savorelli).

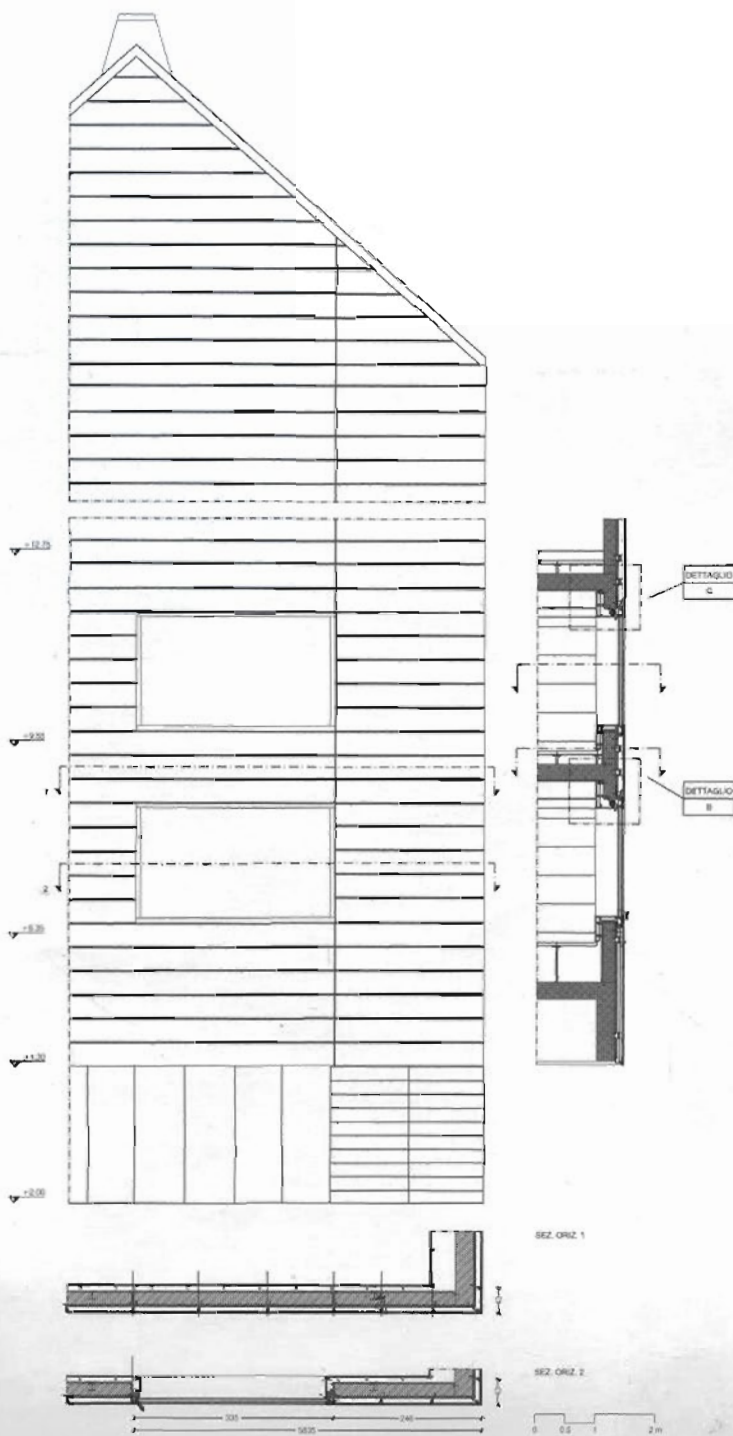
To the side: the front elevation with the entrance (photos: Alessandra Bello) and below, the façade towards the garage on Piazzale Roma (photos: Pietro Savorelli).

DETTAGLIO C



DETTAGLIO B

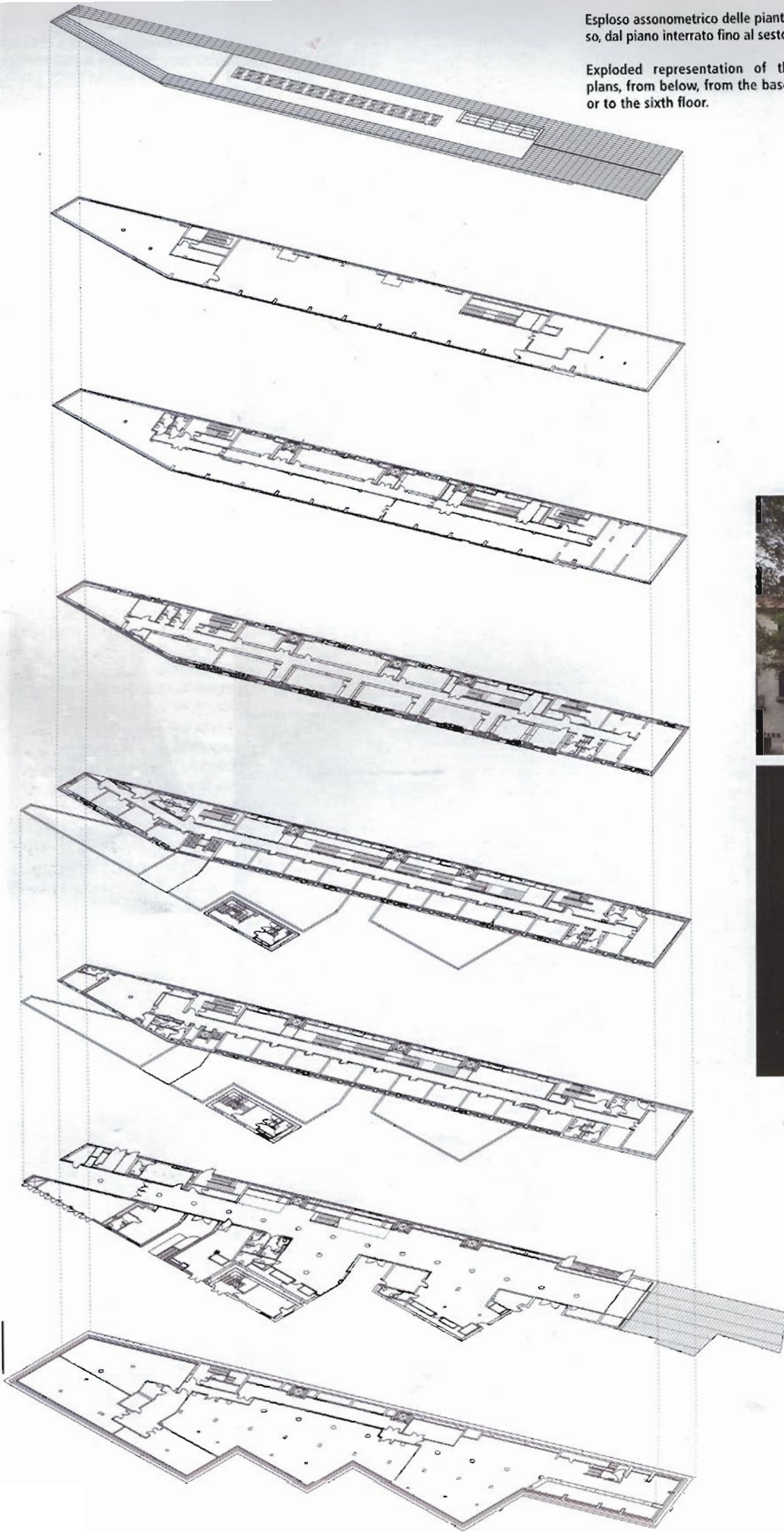
Dettaglio della facciata/Close-up of the facade.



seven floors, defined by a metal stairwell that interrupts long side of the building that overlooks the parking lot through a sequence of small windows. Manipulation of the plans for this infrastructure-building; manipulation of the building, of the Venetian tesa; and finally manipulation of the construction components. The material used for the external coating is pre-oxidized TECU, that transports the building straight into modern times while connecting to the traditions of the past. In Venice, there is widespread use of copper in the monumental buildings and in this case it is also synonymous with the legal institution housed inside. The metal has been pre-oxidized to create the feeling of time and in this case it interacts with the surfaces in a clever process of subtraction.

Esploso assonometrico delle piante, dal basso, dal piano interrato fino al sesto piano.

Exploded representation of the layout plans, from below, from the basement floor to the sixth floor.



stem of zenithal light for the most part. 'Despite its generous proportions, the building appears almost like a shadow, a connection between the past and the contemporary: it embraces all of the suggestiveness, the comprehension and the design idea in this description that the architects have defined in their project, just a few words to describe the deepest soul of this simple and complex, hermetic and minimal interventions.

The project was completed, in 2012 – ten long years after work got underway in 2002 following an international design competition. The project was then subjected to the complex procedures typical of any public works in Italy. Finally, the new buildings were opened and now house the Offices for the Surveillance lawcourts, the record's office and the archives, all of the technological plant for the population, split over two floors. This is a dark, high, slim building with a

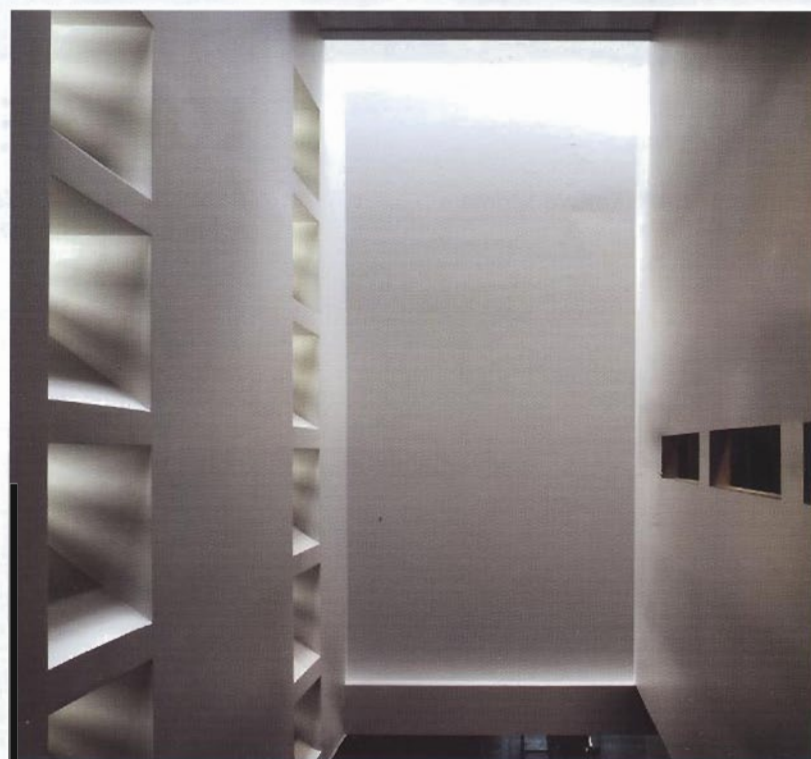


pitched roof that appears to penetrate like the tip of a gigantic pencil between the city's buildings. It can be described as a hybrid – a mixture of a building and an infrastructure; it is a public infrastructure connected to the network of all of the compound's buildings – for example, the Appeals Court, The Civil and Penal Law Courts, the various Judicial Offices and connected services. The Law Courts can be defined as the entrance hall that directs the regenerative, human and technological flows in this old part of the city.

The volume does not rest on the ground in the direction of Piazzale Roma. The entrance can be identified by a 5-meter porch that creates shadow. Inside, following the compression of the doors, there is an explosion of space, in a well that stretches up for







Nella pagina a fianco: vista interna della hall a tutta altezza (foto: Alessandra Bello). Dettagli della facciata interna (foto a sinistra: Pietro Savorelli; foto a destra: Alessandra Bello). In alto: scala metallica (foto: Pietro Savorelli).

On the opposite page: inside view of the full height hall (photos: Alessandra Bello). Close-ups of the interior facade (photo on the left by Pietro Savorelli, photo on the right by Alessandra Bello). Top: the metal stairwell (photos: Pietro Savorelli).